

早稲田大学

平成26(2014)年12月1日

第31号

武蔵野稲門会報



WASEDA BEAR
©2000 WASEDA UNIVERSITY

発行 武蔵野稲門会

武蔵野市吉祥寺北町3-8-8

山内 巖

TEL 0422(54)1475

会長からみなさまへ

武蔵野稲門会会長 やまのうち いわお 山内 巖 (昭43・理工)

今年の総会が無事終わり、6カ月がたちました。総会では組織改革と会則改定を行いました。会長の職務軽減と責任明確化を図り、これまで会長に集中しがちだった役割を新設の各委員会が受け持つように改めました。

事業委員会は既に活動を開始し、納涼会（8月30

日）の企画・実施を担当しました。渉外委員会は、委員が分担して他稲門会の総会に出席しています。

会員増強委員会は今回の組織改革のポイントです。校友会東京三多摩支部の主幹稲門会を三鷹稲門会とともに務めた勢いを駆って、1割以上の会員増を目指します。

平成26年度 武蔵野稲門会 総会

6月14日(土) 吉祥寺東急インにて、会員65名ほか来賓の方々（三多摩各稲門会、三田会、駿台会、各会長・役員）の出席で開催した。今年度は通常の議題に加え、「組織改革・会則改定」について、提案、説明を行い、大きな拍手で承認された。

「組織改革の目的」は、①機能的な組織運営、②組織運営における個人負担の軽減、③幅広い層の会員増強を図ることにある。その内容は、①権限を会長から幹事会に移管、②幹事会の下に8つの「委員会」を設置、活動する、③役員構成のフラット化を柱としている。(2ページ参照)

総会に続く講演会では今話題の「コンピュータ将棋の現状」について早稲田大学 政治経済学術院 滝澤武信教授（コンピュータ将棋協会 会長）にお話いただき、人間の頭脳とコンピュータの持つ可能性について改めて考えさせられた。

その後の懇親会にもご来賓の皆様にご出席いただき、アトラクションのマンダリンの調べにしばし癒され、和やかな会となった。

〈事務局〉（石井 聡 昭56・政経）

三多摩支部会長会を開催

校友会東京三多摩支部の会長会が8月23日(土) 午後、三鷹産業プラザで開催された。三鷹稲門会との連携がスムーズに進み、有意義な集まりになったと自負している。特に、諸江昭雄支部長補佐（武蔵野稲門会会長代行）発案の「活性化策に関するアンケート結果報告書」（全16ページ）には、各稲門会の抱える課題に対する提案が多数寄せられ、校友会からも三多摩支部の現状を把握できる内容だと評価された。

〈東京三多摩支部 事務局長〉（杉原鉄夫 昭41・理工）



校友会・野崎敬二常任幹事（組織委員長）の祝辞

平成26年度 武蔵野稲門会 納涼会

今年の納涼会は8月30日(土) 武蔵境「久松」で行なわれた。参加者61名。盛会であった。13時、角田正三事業委員長の司会で始まり、山内巖会長の挨拶に続き、諸江昭雄会長代行が「大隈重信と人間模様」を講演。明治の元勳なのに口髭を蓄えない大隈重信候の人となりや取り巻く人たちの交流、東京専門学校創立に至る経緯などが資料を示しながら熱く語られ、一同母校への想いを新たに。懇親会は片岡冬里さんが司会。轟常彌元会長の音頭で乾杯した後、新会員 野本好朗さん、前島俊吉さん、山縣正彦さんが挨拶。続いて、近隣稲門会からご出席の方々ー布施雅男様（三鷹）、篠原哲様（小平）、小野澤純一様（国立）、山口光郎様（練馬）ーのご紹介。そして早稲田祭スタッフや招待学生から



の挨拶。土屋正忠衆議院議員のスピーチの後しばらく歓談。同好会の活動が新設の「俳句、川柳の稲穂会」、「温泉と景観を楽しむ会」を始めとして既存の11部会から紹介された。締め挨拶は 谷内隆衛前会長。片岡冬里さんの指揮下、早稲田大学校歌を斉唱し、「フレーフレー」でお開きとなった。「武蔵野に実る稲穂の納涼会」
〈事業委員会〉（川崎大八 昭42・理工）

武蔵野稲門会初のバーベキュー大会

9月15日、猛暑も一段落の好天。初めてのバーベキュー大会を都立小金井公園バーベキュー広場で開催。「紺碧の空」のBGMでムード満開。総勢20数名。

事務局が準備した乾杯用のビールでまずは第一回目の乾杯！

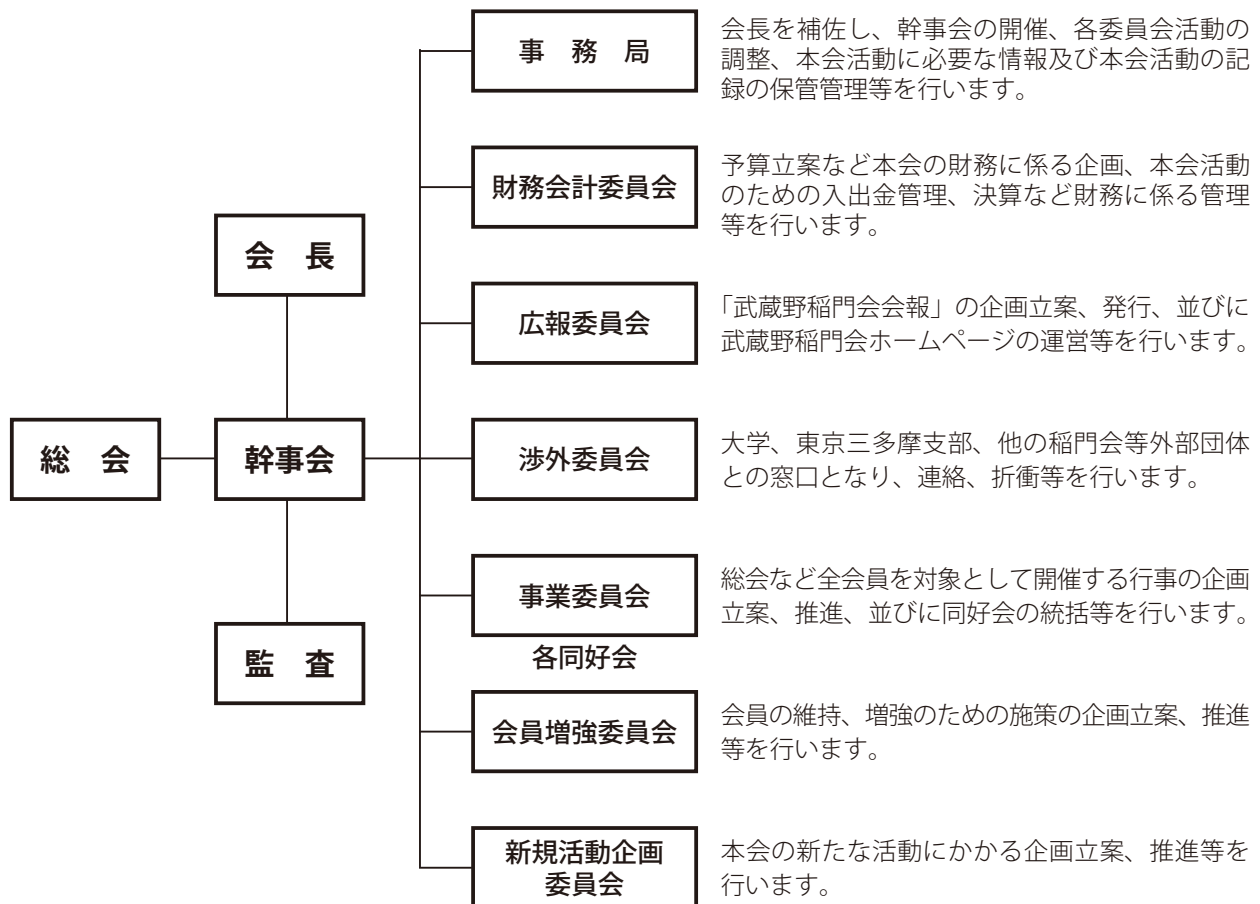
会場は3つのテーブル、3つのコンロ、人数分の椅子、焼肉セットなどすべて会場側が準備。食べきれないほどの豪華バーベキュー。各自持ち寄ったワインを楽しみ、諸江夫人が差し入れてくださった葡萄酒をデザートに、大満足の会でした。



最後は皆が大きなひとつの輪になって「都の西北」を斉唱！素晴らしい思い出の一日となりました。

〈事業委員会〉 (松本 誠 昭41・商)

武蔵野稲門会 組織図 (平成26年6月14日)



堀法律事務所

弁護士 堀 裕 一

(昭55年法学部卒。第二東京弁護士会所属)

〒105-0001

東京都港区虎ノ門1-1-23 虎ノ門東宝ビル 6F・7F

TEL(代表) 03-6206-1022 FAX 03-3500-1013

Email: hori@hori-laws.jp http://hori-laws.jp.

不動産の売買・賃貸・管理・リフォーム

都知事免許(11)23754

株式会社 **アコー**

代表取締役 滝本尚男

(昭和38年法学部卒)

〒180-0022 東京都武蔵野市境2-11-22

(中央線「武蔵境駅」北口本町通りアコービル1F)

TEL 0422-51-3050 FAX 0422-51-3057

同好会 報告

□クラシック音楽同好会

初のクラシックコンサートを開催

やまもと ふじお
山本 富士雄 (昭34・理工)

6月14日、武蔵野稲門会総会に先立ち、吉祥寺南町コミセンにおいて同好会会員による初のコンサートを開催した。武蔵野稲門会 会員はじめ大勢の方において頂き満席の盛況。

構成はオペラアリア、歌曲ソロ、フルートソロ、ピアノソロ。お招きしたプロにも「プロとは一味違うコンサートで素晴らしい」と好評だった。

出演者は福田晴美 (司会・フルート)、麦居展子 (ピアノ・アリアソロ)、小坂強 (歌曲ソロ)、山本富士雄 (アリアソロ)。当日は佐川素子さんにお手伝いいただいた。

今後はクラシック音楽を幅広くとらえて出演者を増やし、聴衆の方に喜んでいただけるものにしていきたい。年2回を計画し、次回は2015年2月22日午後、吉祥寺南町コミセンにて開催予定。

□俳句・川柳「稲穂会」

俳句・川柳「稲穂会」

本町コミセンにてスタート!

俳句 幹事 星田 正

メンバー 5名により8月21日発足
2カ月に1回開催

川柳 幹事 太田資暁

メンバー 6名により9月5日発足
3カ月に1回開催

代表作を本号6ページに掲載。

□もっと早稲田を応援する会

かわさき だいはち
川崎 大八 (昭42・理工)

今年も例年通り4月第2日曜日「早慶レガッタ」を応援すべく隅田川に向かった。このところ負け続けており、応援するものとして押し太鼓を打つ気分、橋の上から武蔵野稲門会の旗を押し立ててクルーを待った。

競漕待つ静けさや春鷗

結果は準優勝。記念撮影をして吾妻橋の懇親会場へ向かう。

むさしのFJ司法書士法人

代表 山本 好 (昭45年法学部卒)

事務所

〒180-0022 武蔵野市境 2-14-1 スイグビル 603

電話 0422-60-5600

FAX 0422-60-5610

不動産登記 相続遺言 簡易裁判所代理 成年後見申し立て

吾妻橋渡れば色街朧月

会場はアサヒビール本社のゲストルーム。立川稲門会の岡田さんのご協力による。22階からの眺めは素晴らしい、新鮮なビール、料理の美味しさを倍加した。

懇親会は片岡さんの司会で進行し、和気あいあい。諸江さんの指揮で校歌斉唱してお開きとなった。今回は三水会と共同企画で、近隣稲門会やレガッタ稲門会にも呼び掛けて参加者は例年になく多く、大成功であった。



□三水会

「三水会」もう5年、まだ5年

もろえ あきお
諸江 昭雄 (昭38・法)

谷内相談役が5年前会長に就任したとき、吉祥寺第一ホテル前で佐藤校友が経営する店カヤシマで「談論会」を立ち上げ、母校の今昔、武蔵野稲門会を酒を酌み交わしながら語ってから5年が経った。毎月第三水曜日にカヤシマに集まれば誰かが待っていたこの会も今はメンバーが20名程になり、場所を手狭になったカヤシマから駅前「戎ビアホール」に移し個室を用意して貰うまでになった。会の新名称「三水会」も定着し近隣稲門会会員も顔を見せ、話題も豊富、正に早稲田伝統の談論風発の会に発展した。会の終わりは勿論、都の西北の合唱、紺碧も唄う。臙脂に染まりたくなったら三水会へ! 飲みたくなったら三水会へ。

座長 諸江昭雄、世話人 谷内隆衛、片岡冬里

同好会活動情報

■ゴルフ部会

春と秋の年2回開催。第32回コンペを、5月27日(火)に富岡倶楽部で開催。20名の参加で山本好さんが優勝。秋は11月29日(土)に上野原カントリークラブで開催予定。優勝者には、華麗なスイング姿と「武蔵野稲門会ゴルフコンペ WINNER」が刻印されたカベルニソービニヨンの赤ワインが贈られる。

■若手の会

現役で仕事をしている若手会員を主体に、隔月第3木曜日に行っている飲み会兼情報交換会。9月18日(木)にはカヤシマ(吉祥寺)で開催。10月からは偶数月に変更し、10月16日(木)、志あわせ(三鷹)で開催。

エベレストの魅力と写真集

やました ともかず
山下 倫一 (昭46・商)

2012年11月2日から3週間かけてネパールのゴキョピーク(5,360m)に行ってきました。その後、その体験を今年の3月に「世界最高峰を見る一人旅」として本にまとめ自費出版いたしました。

山の経験もない私が、何故60歳を過ぎてこの一人旅を実行したのか?理由は単純です。「この目でエベレストを一度見てみたい」との思いからです。仕事も一段落し、行くなら今でしょ!ーとの思いが募り準備に入りました。

手始めに7月末に富士山に登ってみました。思ったより楽に登頂できました。以来、毎週山歩きするなどトレーニングを積み4ヶ月後にヒマラヤへ向かいました。

カトマンズから飛行機でルクラ(2,840m)へ。ルクラからゴキョピークまで高度差2,520m。自分の足で歩く以外に行けません。片道約1週間、毎日4~5時間、ゆっくり登っていきます。途中、高山病にもならず目的地に到着。その日は天気も良く、頂上からの眺めは360度。ヒマラヤの山々が連なる大パノラマの中にエベレストを始め4つの8,000m峰を見ることが出来ました。忘れられない光景です。



(正面がエベレスト。右がローチェ)

帰ってから撮った写真を中心に依頼されるままに何方かでの体験を話したところ「面白いので本にしろ」と勧められまとめたものです。出版の作業、これも初めての体験でした。ヒマラヤの山岳写真集は数え切れないほどありますので、前半は一人旅で出会った人々やその生活が感じられる写真を中心に。後半はカトマンズを出てから帰るまでの中で見たり聞いたり考えたこと、高山病対策、帰りの飛行機が飛ばなくなるなど様々な出来事を日記風に記してみました。

出版後、朝日新聞が記事として取り上げてくださったり「ケーブルテレビ」「むさしのFM」等から出演依頼が来たりと、様々な体験をさせていただいています。

これからも思い立ったら迷わず実行する、という気持ちで日々過ごしていきたいものです。

随想

「ワイン・エキスパート」試験に合格!

こむろ いたる
小室 至 (昭46・商)

昨年、日本ソムリエ協会主催「ワイン・エキスパート」試験に合格しました。

ソムリエはレストランに5年以上勤務していないと受験資格がありません。

エキスパートは仕事のためではなく、ワイン好きでワインの知識を広め、世界のワインを楽しみたい人が取る資格です。一次試験は筆記、二次試験はテイasting(白ワイン2種類、赤ワイン2種類、リキュール、スピリッツ、ウイスキー、ブランデー、焼酎、日本酒、食後酒等、ワインでないアルコール飲料から2種類、計6種類の特徴、葡萄の種類、アルコールの種類を解答)で合否が決まります。

私は学生時代、ウィーンに留学し白ワインと出会い、赤ワインは会社(商社)に入って、ロス・アンジェルスに出張に行った際に「ラ・ターシュ」というフランスの赤ワインを飲んだのが出会いです。この「ラ・ターシュ」のエlegantで華やかな香り、ピロードのようなやわらかな飲み心地に心を奪われました。ワインの美味しさを実感した瞬間でした。その後、イタリア・ミラノに5年、イギリス・ロンドンに3年海外駐在、出張した国の数、何十か国、国内は岡山に3年半、ワインを飲む機会に恵まれました。また、ワインに関する蔵書も50冊以上になりました。定年後、ワインのことをもっと知りたくて、高円寺にあるワインスクールで入門編から勉強。しかし入門編で終わるのも如何かと、受験勉強を経て資格を取ったのでした。今では、ブドウ作りと醸造、テイastingの仕方、飲み方、選び方などが身につく、より楽しいワイン・ライフを過ごしています。副産物は、なんといってもワインスクールの仲間達との出会い、素晴らしい仲間達です。

お勧めの赤ワインは、チリの「モンテス・アルファ」(1810円)、「カッシエロ・デル・ディアブロ」(1275円)のカベルネ・ソーヴィニヨンかメルローです。お試し下さい。

食事とお酒

カヤシマ

佐藤 孝一 (昭和56年商学部卒)

〒180-0004 東京都武蔵野市吉祥寺本町1-10-9
吉祥寺第一ホテル前

Tel 0422-21-6461

<http://www.e-kayashima.com>



お客様の一生の思い出を創る会社になる
武蔵境



東京都公安委員会指定

教習所

運転免許から各種講習、車の購入までお任せください

〒180-0022 武蔵野市境 2-6-43 JR中央線武蔵境駅徒歩5分

東京車人

検索

ご質問・ご相談などお気軽にお尋ねください

ケータイ対応 イコム サシサイ

0120-15-6343

e-mail:info@musasisakai-ds.co.jp

<http://www.musasisakai-ds.co.jp/>

新会員自己紹介

デュッセルドルフ稲門会の思い出



よつもと しんじょう
四元 伸三 (昭52・理工)

入会の切っ掛けは大学の後輩がやっている自宅近くの食事の店で武蔵野稲門会を紹介されたことです。

私は早稲田を卒業以来仕事の関係で神戸、横浜、ドイツ(当時は西ドイツ)、所沢、下北沢と転勤を重ね家族には苦労をかけましたが、仕事人として充実した日々を過ごしてきました。今も私は仕事の関係で海外出張も多くなかなか武蔵野稲門会にも参加が出来ずお役に立てていないのですが、老後に向けて地域の集まりには積極的に参加したいと考えており、趣味のギター(まだまだ初心者ですが)に力を入れています。ドイツに駐在をしていた時代に「デュッセルドルフ稲門会」に参加し、海外でも活躍している稲門会の仲間にはいつも助けてもらいました。

青春の門再び



みやざき こうじ
宮崎 幸二 (昭45・政経)

福岡県で生まれ、早大入学後は主に東京大阪に住み、政経吉村健蔵先生の国際政治ゼミ仲間とは、現在も飲み会や旅行を楽しんでいます。6月に44年の会社生活を終え、武蔵野稲門会に入会させていただきました。これと言った趣味はありませんが、ラグビー観戦特

に母校の応援や旅行、主に温泉巡りは続けながら、写真や釣りにチャレンジしたいと思っています。自由人となり時間の使い方に困惑し、ランチがてらに母校のオープンカレッジや武蔵野地域自由大学に通うことにしました。武蔵野市住民となり10年目、利便性と緑の多い自然を満喫しています。稲門会を通じ地域の皆様とご縁が出来る事を楽しみにしておりますので、宜しくお願いします。

新人の野本です!!



ののもと よしろう
野本 好朗 (平23・文)

8月の納涼会より武蔵野稲門会に入会させていただいている野本と申します。出身地は新潟県で、平成12年に第二文学部に入学しました。しかし、学費未納による除籍など諸々ありまして結局卒業するまでに10年以上の歳月が経ちましたが、これからも

粘り強く(?)前向きに生きていこうと思う次第です。

稲門会には以前から興味があり、ずっと入会したかったのですが、このたび自身の事業の立ち上げを機に、勇気を振り絞り山内会長に突然お電話をし、入会させていただくこととなりました。これからは武蔵野稲門会の行事に積極的に参加し、皆様と楽しく交流させていただければと思っております。どうぞよろしくお願いいたします!!

武蔵野と私



まえじま しゆんきち
前島 俊吉 (昭45・理工)

今年の7月に入会させていただきました。土木工学科卒です。7月に諸江先輩、片岡さん(同期)と一緒にゴルフをする機会があり、入会を勧められ、三水会に誘われ、そこで入会を決めました。西東京市田無町に住んでおりますが、旧保谷市柳沢(武蔵野市に隣接)で育ち、学生時代には武蔵野市営プールで監視員をしていました。当時の先輩、後輩とはいまだに飲み会をしております。吉祥寺には中学、高校時代の友人も数人居ります。今も何かと武蔵野とは縁の深い日々を過ごしていますが、更に深くなりそうです。今後ともお世話になりますが、よろしくお願い申し上げます。

稲門の絆に感謝



やまがた まさひこ
山縣 正彦 (昭52・法)

昭和52年(1977年)法学部卒業です。山口県山口市に生まれ、進取の精神と学の独立の精神に憧れ、都の西北に学びました。

卒業後30数年を経た今なお、国際法・英書研究ゼミで指導いただいた島田征夫先生に「集团的自衛権」などをOBOG会ゼミで学ぶなど我が師のありがたさを強く感じています。

さらに、今回、山本富士雄先輩や事務所のある井の頭公園の御縁で武蔵野稲門会に入会させていただきました。歴史と伝統に充ちた武蔵野稲門会に稲門の絆を強く感じています。よろしくお願い致します。

(東京都西部公園緑地事務所 / 副所長)

公園通り法律事務所

弁護士 酒井 幸 (昭和46年 法学部卒)
弁護士 酒井 圭 (平成16年 商学部卒)

〒180-0004

東京都武蔵野市吉祥寺本町2-4-16 吉祥寺石井ビル2階
電話 0422-23-6162 FAX 0422-23-6163

e-mail: info@kouendori.com

HP: http://kouendori.com/ blog: http://kouendori.jugem.jp/

武蔵野稲門会 新年会

平成27年2月8日(日)午後

武蔵野スイングホール

レインボーサロン

今年の武蔵野ラグビーまつり開催は見送りに
なりました。

平成27年 行事予定

- 4月 お花見の会
- 6月 総会・懇親会
- 8月 納涼会
- 9月 バーベキュー
- 11月 バス研修日帰り旅行

俳句「稲穂会」

- ・メンチカツ匂ふアーケード街暑し
- ・大の字の手元離れし団扇かな
- ・合掌の十指もて汲む山清水
- ・徘徊の地域を守る道おしえ
- ・正面の月と道づれ小半時

池田宏治
市川 毅
中村幸子
星田正風
山口一夫

川柳「稲穂会」 無題 (雑詠)

- ・ Deng 熱わしは知らぬと天狗さま
- ・ 認知症私が先よと妻の言い
- ・ 立秋とこれでも言ふや蝉時雨
- ・ 散骨より生きて飛びたいロケットで
- ・ 脱法と危険の違い開く辞書
- ・ 人前で川柳詠んでニンマリし

小美濃隆
星田正風
小坂 強
諸江昭旦
市川 毅
太田資暁

編集後記

ここ半年、委員会、同好会ともに活動が活発で、
会報に掲載しきれない状況です。HPのリニューアル
を準備中です。近い将来、会報とHPが緊密に連携で
できるようにしたいと思います。(徳田)

お亡くなりになった方 (平成26年)

- 嵐田 形造 さま (1月)
- 砂田 一郎 さま (6月)
- 井上 俊雄 さま (9月)

謹んでご冥福をお祈りいたします

会費納入のお願い

平成26年度武蔵野稲門会費 2,000円を下記郵便振替口座へお振込みください。

加入者名：武蔵野稲門会 口座番号：00150-8-190961

○テニス部会

立川 勲 090-5497-9954
松本 誠 090-3204-4355

○三水会

毎月第3水曜日 18時
谷内隆衛 0422 (79) 2858

○若手の会

偶数月第3木曜日の夜
堀 裕一 0422 (22) 0631

○囲碁(イナゴ)会

毎月第2、第4火曜日
寺田昌弘 03 (3928) 8710

○ゴルフ(平野杯)部会

年2回
堀 裕一 0422 (22) 0631

○旅行部会・お花見の会

角田正三 0422 (56) 3162
諸江昭雄 0422 (54) 0873

○カラオケ部会

奇数月の後半の水曜日
山内 巖 0422 (54) 1475

○マーじゃん部会

偶数月の第2土曜日
松本 誠 090-3204-4355
牛込秀三 0422 (54) 8503

○もっと早稲田を応援する会

川崎大八 0422 (43) 9074
諸江昭雄 0422 (54) 0873

○クラシック音楽同好会

山本富士雄 0422 (22) 8813

○江戸散策の会

東出重幸 0422 (53) 1443

○俳句・川柳 稲穂会

星田 正 0422 (53) 5436
太田資暁 0422 (20) 1705

○温泉と景観を楽しむ会

中山美代子 0422 (22) 8862
徳田直子 0422 (43) 2773

同好会入会お問合せは各世話役へ。連絡先は、武蔵野稲門会ホームページをご覧ください。
http://www.geocities.jp/musashino_toumonkai/

虎ノ門カレッジ法律事務所

弁護士 福原 弘

(昭和44年法学部卒。東京弁護士会所属)

〒105-0001

東京都港区虎ノ門1丁目1番23号 虎ノ門東宝ビル3階
TEL 03(3597)5755 FAX 03(3597)5770

公益社団法人 東京都不動産鑑定士協会会員

立川不動産鑑定事務所

代表・不動産鑑定士 立川 勲

(昭和39年法学部卒。東京簡易裁判所司法委員)

〒180-0004 東京都武蔵野市吉祥寺本町3丁目7番16号

TEL 0422-22-3935

FAX 0422-22-3945

E-mail : isao.tachikawa@nifty.com

H P : <http://trea.jp>